

- Además de las revisiones habituales después de cada utilización, regularmente, un EPI debe ser objeto de una revisión en profundidad, realizada por una persona competente. Petzl recomienda una revisión cada 12 meses y después de cualquier circunstancia excepcional durante la vida útil del producto.
 - La revisión de un EPI se debe realizar con la ficha técnica proporcionada por el fabricante.
- Descargar la ficha técnica en PETZL.COM.

ARNESES PARA TRABAJO

1. Antecedentes conocidos del producto

Cualquier degradación imprevista de un EPI debe conducir a una puesta en cuarentena, en espera de una revisión en profundidad.

El usuario debe:

- Proporcionar información exacta sobre las condiciones de utilización.
- Informar de cualquier acontecimiento excepcional relativo a su EPI. (Ejemplos: caída o detención de una caída, utilización o almacenamiento a temperaturas extremas, modificación fuera de los talleres del fabricante...).

2. Observaciones previas

Compruebe la presencia y la legibilidad del número de serie y del marcado CE.

Atención: la codificación del número individual evoluciona en nuestros productos. Coexistirán dos tipos de codificación.

Consulte a continuación el detalle de cada una de las codificaciones de los números individuales.

Codificación A:

00 000 AA 0000

Año de fabricación	_____	_____	_____
Día de fabricación	_____	_____	_____
Nombre del controlador	_____	_____	_____
Incremento	_____	_____	_____

Codificación B:

00 A 0000000 000

Año de fabricación	_____	_____	_____
Mes de fabricación	_____	_____	_____
Número de lote	_____	_____	_____
Incremento	_____	_____	_____

Compruebe que no se haya superado la vida útil del producto.

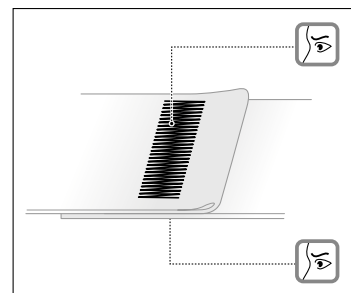
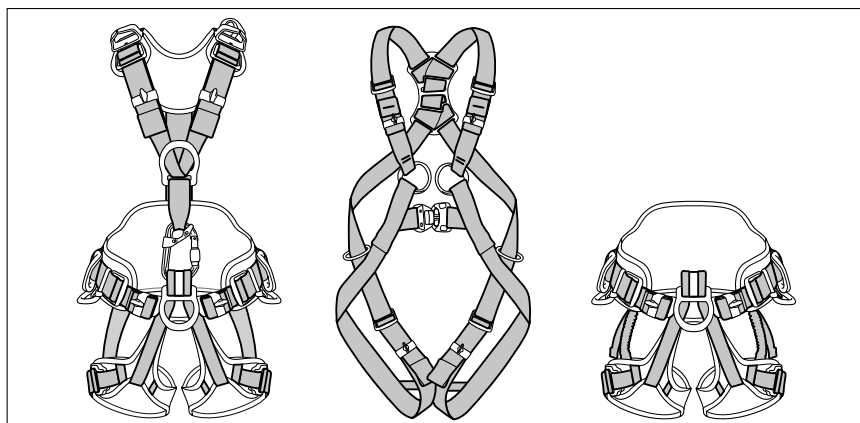
Compare con un aparato nuevo la ausencia de modificación o pérdida de un elemento.

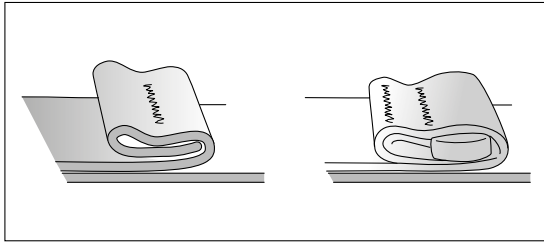


3. Revisión del estado de las cintas

- Controle los cortes, aumento de grosor, daños y desgastes debidos a la utilización, al calor, a los productos químicos. Controle las cintas del cinturón, perneras, unión perneras/cinturón y tirantes si los hay. No olvide las zonas escondidas por las hebillas y los puntos de enganche.

- Compruebe el estado de las costuras de seguridad (por encima/por debajo). Detecte cualquier hilo flojo, desgastado o cortado. Las costuras de seguridad son identificables por ser de hilos de colores diferentes a los de la cinta.

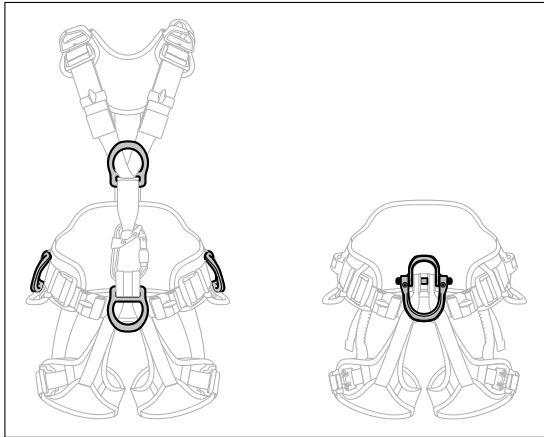




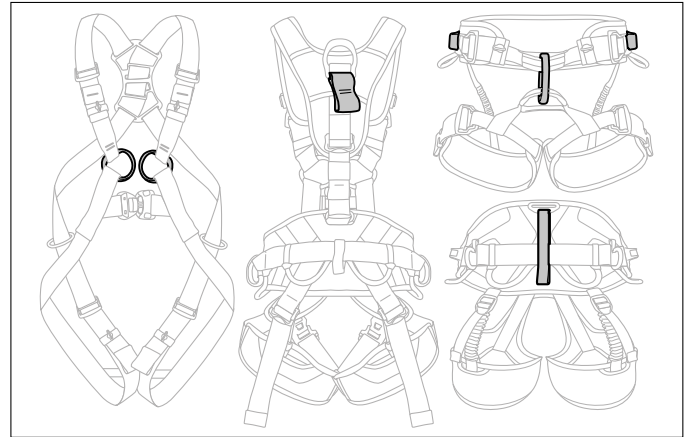
- Compruebe la presencia de los dobladillos en las puntas de las cintas.

4. Revisión de los puntos de enganche

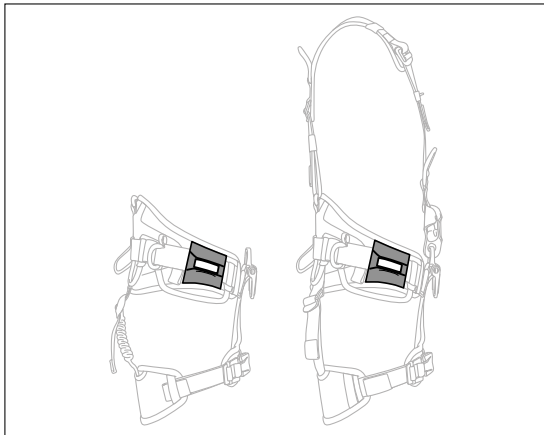
- Compruebe el estado de los puntos de enganche metálicos (marcas, fisuras, desgastes, deformaciones, corrosión...).



- Compruebe el estado de los puntos de enganche textiles (cortes, desgastes, desgarros...).



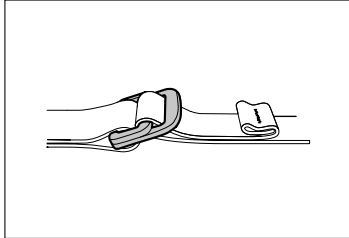
- Compruebe el estado de los puntos de enganche plásticos (cortes, desgastes, desgarros...).



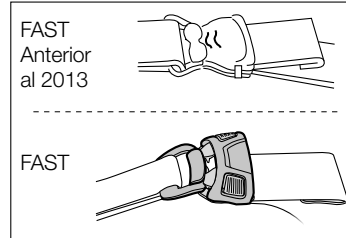
- En los modelos de los arneses NAVAHO y AVAO multinormas compruebe el indicador de detención de caída. Este indicador aparece en rojo si el punto de enganche dorsal ha sufrido un choque superior a 400 daN.

5. Revisión del estado de las hebillas de regulación

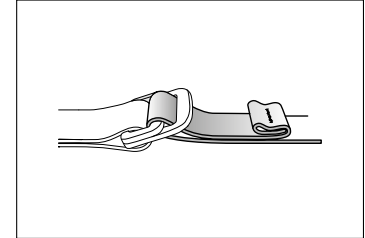
- Compruebe el estado de las hebillas de regulación DOUBLEBACK (marcas, fisuras, desgastes, deformaciones, corrosión...).



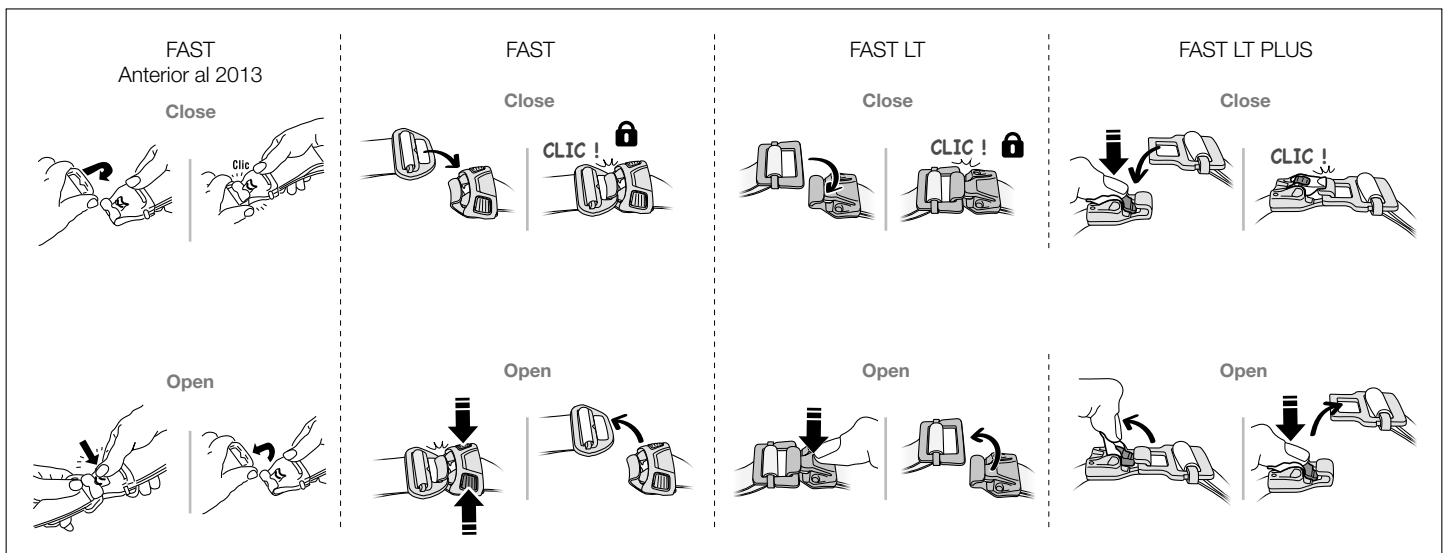
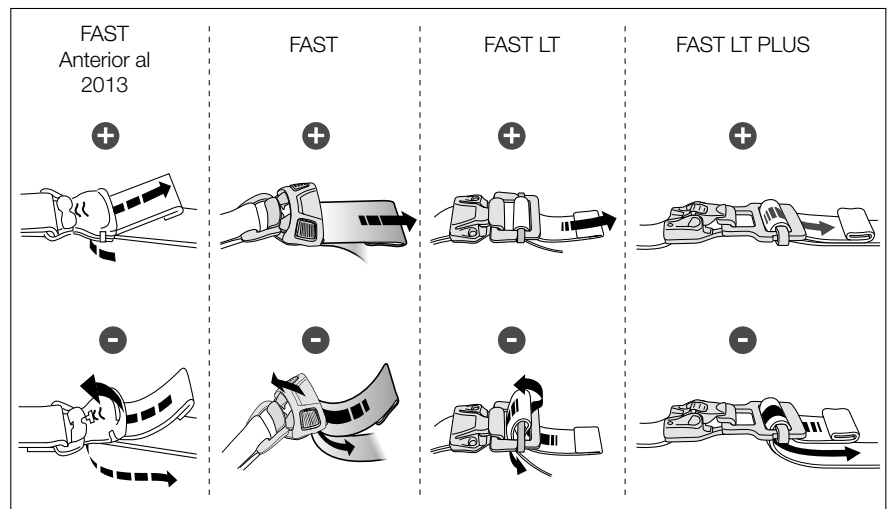
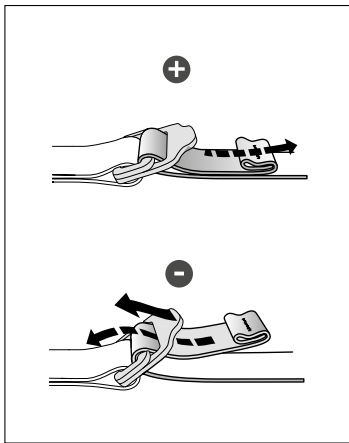
- Compruebe el estado de las hebillas de regulación FAST (marcas, fisuras, desgaste, deformaciones, corrosión...).



- Compruebe que las cintas están pasadas correctamente (sin torsiones).

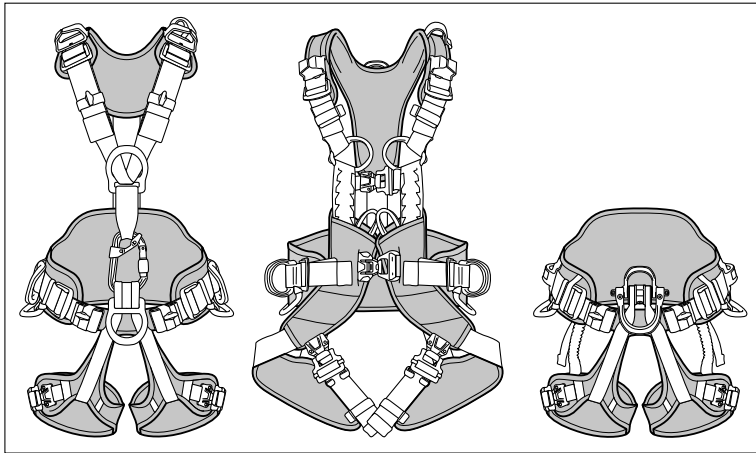


- Compruebe el correcto funcionamiento de las hebillas.

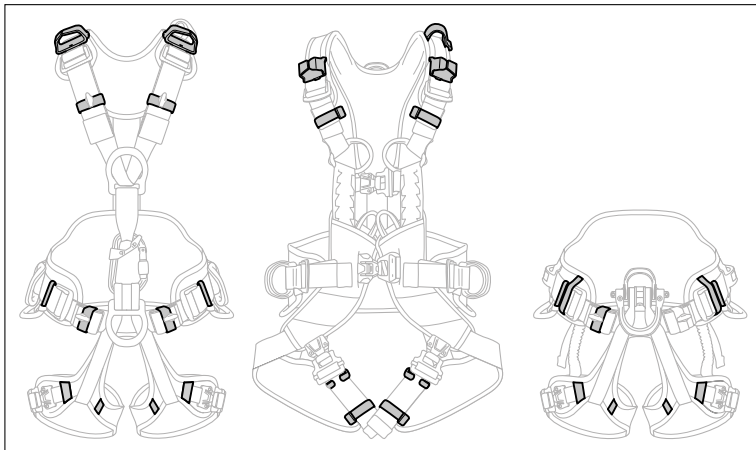


6. Revisión del estado de los elementos de confort

- Compruebe el estado de los acolchados del cinturón, perneras y tirantes (cortes, desgaste, desgarros...).

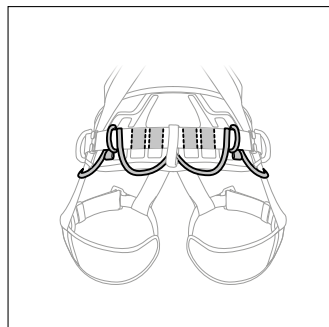
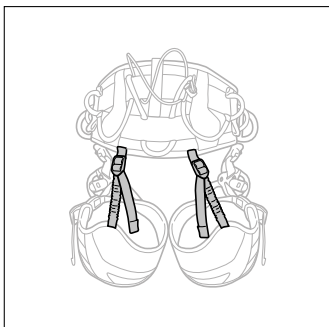


- Controle el estado de las trabillas elásticas y/o plásticas (cortes, desgastes, desgarros...).



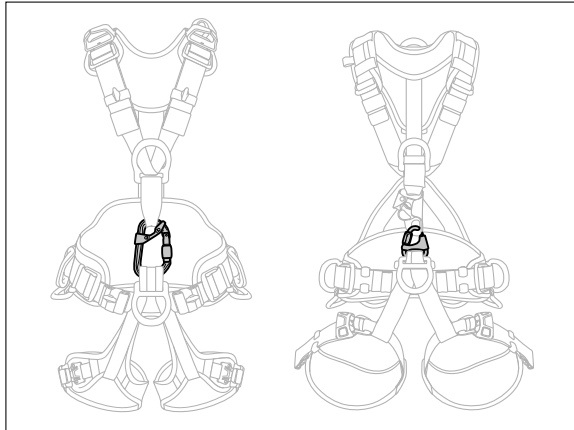
- Controle el estado de los elásticos de las perneras (cortes, desgastes, desgarros...).

- Controle el estado de los anillos portamaterial (cortes, desgastes, desgarros...).



7. Revisión del estado del conector torso/arnés de asiento (si hay uno)

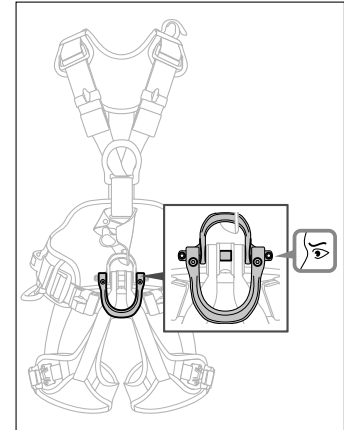
- Para revisar los conectores, consulte la ficha de revisión correspondiente a su modelo de conector en Petzl.com.



- Si el arnés presenta un conector de unión torso/arnés de asiento, compruebe que está presente.

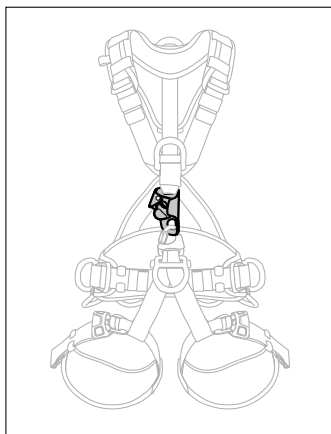
- Compruebe que el conector sea del modelo correcto y que esté correctamente conectado al arnés.

- Punto de enganche con cierre: compruebe la presencia y el correcto apretado de los tornillos del punto de enganche con cierre.



8. Revisión del estado del bloqueador CROLL (si hay uno)

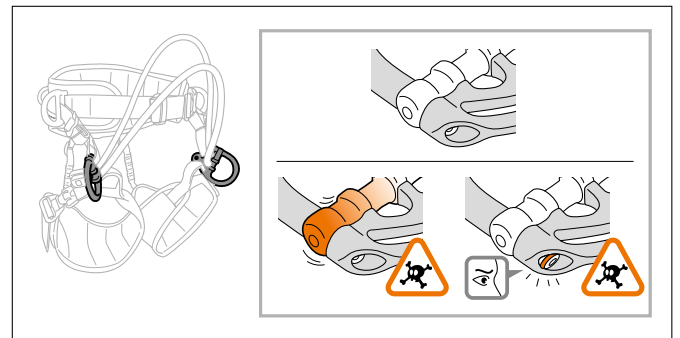
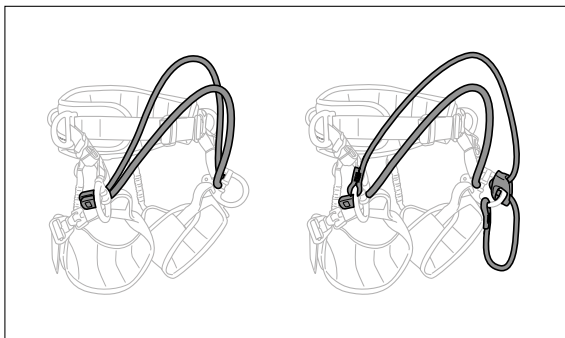
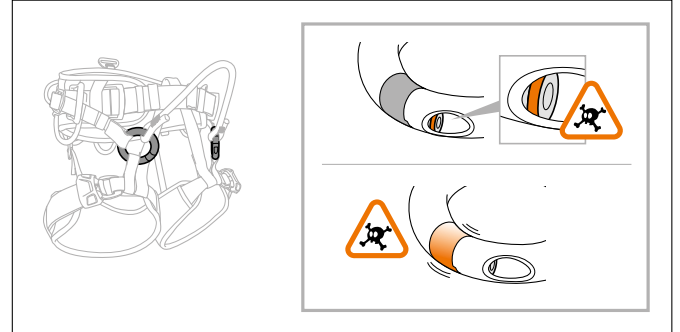
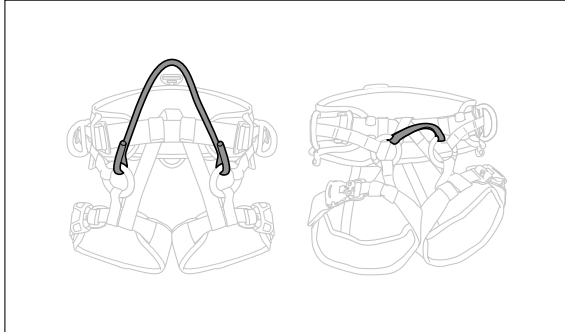
- Para revisar el bloqueador, consulte la ficha de revisión correspondiente a su bloqueador en Petzl.com.



9. Caso particular del arnés SEQUOIA/SEQUOIA SRT

- Compruebe el estado del puente de enganche textil (cortes, desgastes, desgarros...). Para los puentes de enganche de cuerda, asegúrese de que la cuerda no presenta ningún corte, quemadura, hilos deshilachados, zonas despeluchadas o rastros de productos químicos...

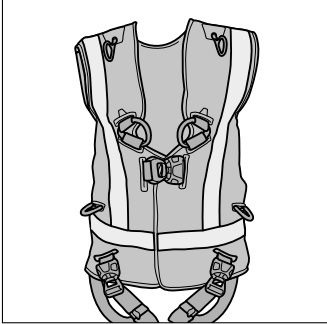
- Compruebe el estado de los anillos con cierre (marcas, fisuras, desgastes, deformaciones, corrosión...). Compruebe la presencia y el correcto apretado del tornillo.



		SEQUOIA V1	SEQUOIA V2	SEQUOIA V3 (2019)
Compatibilidad de montaje (sin tener en cuenta la certificación)				
Puente v1 Cinta		✓	✓	✓
Puente v2 Cuerda con ojal		✗	✓	✓
Puente v3 (2019) Con tope		✗	✗	✓
Puente ADJUST v2 y v3		✗	✓	✓

10. Caso particular de los NEWTON HI-VIZ

- En las versiones HI-VIZ, controle el estado del chaleco HI-VIZ y de las bandas reflectantes (cortes, desgastes, decoloraciones...).

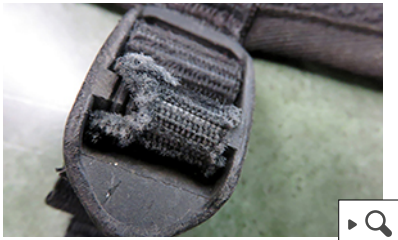


11. Anexos: ejemplos de arneses desgastados a desechar o a reparar

- Anillo portamaterial cortado



- Cinta de ajuste de carga cortada



- Tejido de protección deteriorado



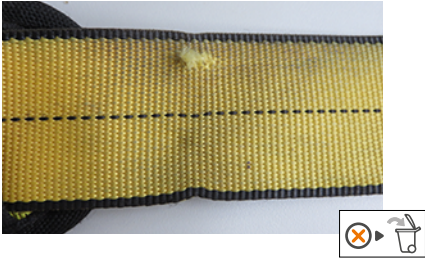
- Tejido de protección deteriorado



- Barra al revés



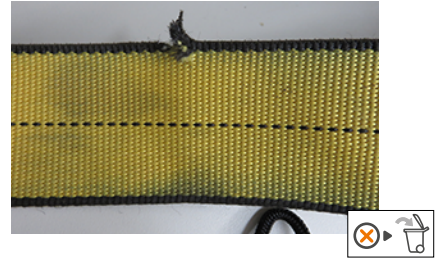
- Enganchón en la cinta



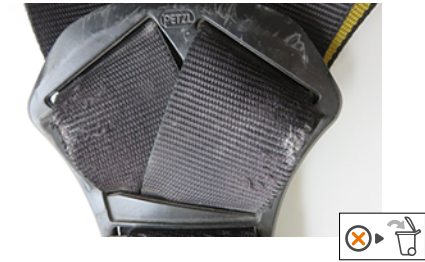
- Marcado en la cinta



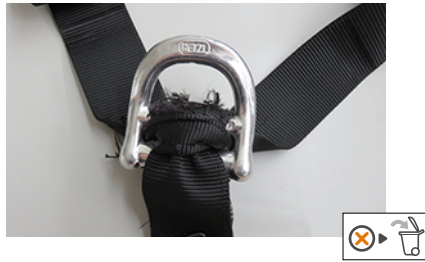
- Cinta cortada



- Cinta deteriorada



- Cinta deteriorada



- Doblado descosido



- Punto de encordamiento deteriorado



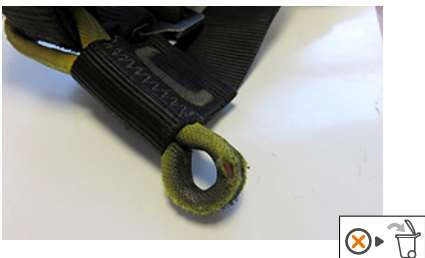
- Testigo de caída visible



- Costura de seguridad deteriorada



- Punto de encordamiento deteriorado



- Punto de encordamiento deteriorado



- Punto de encordamiento deteriorado



• D desgastada



• Hebilla rota



• Corrosión



• Corrosión



• Rastros de pintura



• Hebilla no funcional



► Contacto Petzl